

## Konkurrenceudsættelse og udgifter på det sociale område

Når man ser på det store sociale område, som omfatter udgifter til ældre, handicappede og børn, så viser undersøgelsen, at det ikke er billigere for den enkelte kommune at lade private udføre opgaverne. Undersøgelsen dokumenterer faktisk det modsatte: Jo mere den enkelte kommune konkurrenceudsætter på det sociale område, jo dyrere bliver det. I princippet viser undersøgelsen, at der er penge at spare for kommunerne, hvis de skruer ned for den private opgavevaretagelse på det sociale område.

Undersøgelsen viser i korte træk:

- Hver gang en kommune forøger omfanget af privat opgavevaretagelse på det sociale område, så stiger udgifterne på området i kommunen. I gennemsnit "koster" det 136 kr. pr. indbygger i en kommune, hvis den øger konkurrenceudsættelsen med 1 procentpoint. En kommune på normal størrelse med 50.000 indbyggere vil på den baggrund i princippet kunne spare 34 mio. kr., hvis den reducerede omfanget af den private opgavevaretagelse med 5 procent point på det sociale område, og altså lod det offentlige stå for opgaven. For de fleste kommuner vil det svare til at skrue ned for den private opgavevaretagelse på området med omkring en fjerdedel. På landsplan ville det beregningsteknisk give en besparelse på mellem 3 mia. kr. og 4 mia. kr.<sup>1</sup>
- Hvis man kun ser på ældre- og handicapområdet går tendensen igen. Også her viser undersøgelsen, at der er en sammenhæng mellem graden af konkurrenceudsættelse og udgifterne i landets kommuner. De kommuner, der har en høj grad af konkurrenceudsættelse på ældreområdet bruger faktisk også flere penge i forhold til de kommuner, der har en noget lavere grad af konkurrenceudsættelse. I gennemsnit koster det 163 kr. pr. ældre, hvis en kommune konkurrenceudsætter 1 procentpoint mere. En normal-størrelse kommune på 50.000 indbyggere ville beregningsteknisk kunne spare omkring 6 mio. kr., hvis den nedjusterede den private opgavevaretagelse på ældreområdet fra f.eks. 20 til 15 procent (reduktion på 5 procentpoint, svarende til en fjerdedel). På landsplan ville det give en besparelse på mellem 600 og 700 mio. kr.,

---

<sup>1</sup> Beregning: Besparelse pr. indbygger: 136 kr. gange 5 gange 50.000 indbyggere (normal kommune) eller alle indbyggere i Danmark 5,4 mio.

hvis man reducerede omfanget af den private opgavevaretagelse på ældre/handicapområdet.<sup>2</sup>

- Hvis man ser på det helt overordnede kommunale niveau er der ikke belæg for at sige, at den generelle grad af konkurrenceudsættelse har indflydelse på prisen på serviceydelserne i opadgående eller nedadgående retning. Også når der kontrolleres for kommunernes indbyrdes socioøkonomiske status. Her skal man altså ned på de konkrete serviceområder for at finde de omtalte sammenhænge.
- Konklusionerne skal tages med et vist forbehold. Men indtil videre er disse analyser de eneste statistiske analyser, der er gennemført for alle kommuner i Danmark. Generelt forklarer de undersøgte sammenhænge kun en del af det samlede billede. De udgiftsforskelle, der kan observeres kan være udtryk for flere forhold, herunder først og fremmest en politisk beslutning i de enkelte kommuner. De kommuner, som har valgt at lade servicen blive udført af en privat part kan bevidst have valgt at give sine borgere et dyrere tilbud og lade et privat firma stå for det.

### **Baggrund for undersøgelsen**

I dette papir præsenteres resultaterne af en analyse af graden af konkurrenceudsættelse og driftsudgifter i de danske kommuner i 2007. Formålet er at se om der er statistisk belæg for den gængse opfattelse, der jævnligt præsenteres i den offentlige debat, at private virksomheders overtagelse af kommunale serviceforpligtelser gør den leverede service billigere. Denne påstand undersøges for de danske kommuners grad af konkurrenceudsættelse og bruttodriftsudgifter i 2007 på både overordnede områder og specifikke konti<sup>3</sup>. Data er hentet fra Velfærdsministeriets kommunale nøgletal, som kan downloades fra <http://noegletal.dk> samt Kommunernes Landsforenings 'Udbudsportal', som findes på <http://www.udbudsportalen.dk/238424>.

---

<sup>2</sup> Beregning: 163 kr. pr. 65+årig gange 5 gange antal af 65+årige i kommunen. I snit er der 15,6 % over 65 år, hvilket svarer til 7.800 over 65-årige i normal-kommune med 50.000 indbyggere. 163 gange 5 gange 7.800 er 6,4 mio. kr. I hele landet er der ca. 842.400 over 65 år. Dette giver 163 gange 5 gange 842.400 lig med ca. 687 mio. kr.

<sup>3</sup> Her udvælges konti, der har relevans for FOAs medlemmer: børnepasning, ældrepleje, mv.

## Driftsudgifter og konkurrenceudsættelse på det sociale område i kommunerne

Her udføres en analyse, hvor vi betragter bruttodriftsudgifter pr. indbygger og konkurrenceudsættelsesgrad på *ét bestemt kommunalt serviceområde*. Til dette formål er den kommunale hovedkonto 5 blevet udvalgt, idet denne er klart den mest relevante i forhold til FOAs medlemmers arbejds- og fagområder.

Hovedkonto 5 betegner overordnet *Sociale opgaver og beskæftigelse*<sup>4</sup> og indeholder blandt andet underkontiene *dagtilbud til børn og unge* og *tilbud til ældre og handicappede*. I 2007 udgjorde hovedkonto 5 ca. 60 % af de samlede kommunale nettodriftsudgifter.

Til analysen benyttes data fra Kommunernes Landsforenings IKU-værktøj (indikator for konkurrenceudsættelse), som kan findes på <http://www.kl.dk/bin/1e99f16d-1a87-4f6a-85ca-12ae96e64a62.xls>. Indikator for konkurrenceudsættelse angiver hvor stor en del af udgifterne, der går til private løsninger ud af de samlede udgifter som det er muligt at konkurrenceudsætte<sup>5</sup>. Den måles i procent.

Fra Kommunernes Landsforenings IKU-værktøj findes ligeledes de samlede bruttodriftsudgifter som der er mulighed for at konkurrenceudsætte på hovedkonto 5.

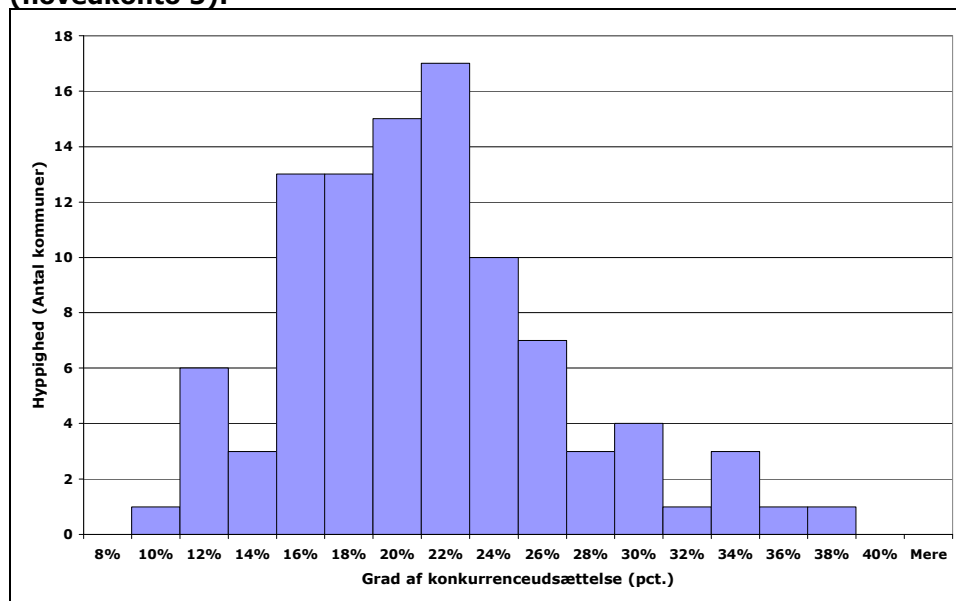
I figur 1 nedenfor kan man se, at flest kommuner har en konkurrenceudsættelsesgrad på 16 -26 % på hovedkonto 5. I gennemsnit var konkurrenceudsættelsesgraden på det sociale område i 2007 20,2 %.

---

<sup>4</sup> Vil i det følgende ofte blot benævnes 'det sociale område'.

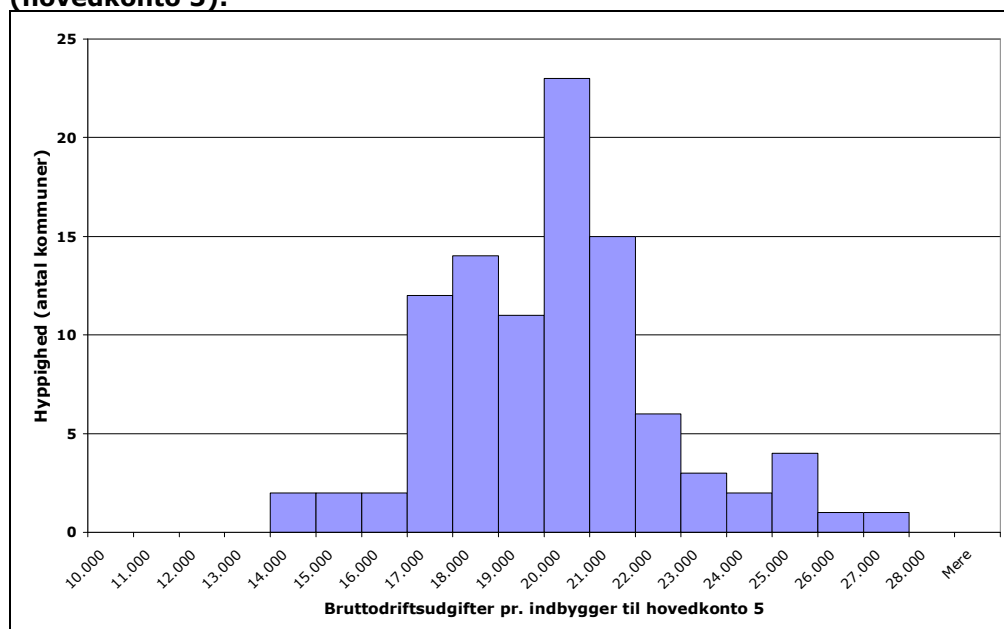
<sup>5</sup> Velfærdsministeriets definition lyder: "Indikator for konkurrenceudsættelse måler summen af de faktisk konkurrenceudsatte udgifter i kommunerne som andel af summen af udgifter, som det er muligt at konkurrenceudsætte". De relevante konti og denne definition findes på <http://www.noegletal.dk/nwInfo08A.html#nw235>. Bemærk, at IKU adskiller sig fra det tidligere benyttede Privat Leverandør Indeks (PLI) ved at inkludere offentligt vundne udbud. I praksis ligner disse to indikatorer næsten hinanden fuldstændig – korrelationen mellem IKU og PLI i 2007 var 0,995.

**Figur 1: Fordelingen af graden af konkurrenceudsættelse på det sociale område (hovedkonto 5).**



I figur 2. nedenunder ses fordelingen af bruttodriftsudgifter på pr. indbygger i kommunerne. Den gennemsnitlige bruttodriftsudgift til hovedkonto er 19.266 kr. pr. indbygger. Langt de fleste kommuner har udgiftsniveauer i intervallet 17.000 – 23.000 kr. pr. indbygger.

**Figur 2: Fordelingen af bruttodriftsudgifter til det sociale område (hovedkonto 5).**



## Konkurrenceudsættelsesgrad og udgifter til det sociale område i udvalgte kommuner

I nedenstående tabel 1 ses de fem kommuner med højest grad af konkurrenceudsættelse på det sociale område og deres respektive bruttodriftsudgifter pr. indbygger til samme område. Lavest konkurrenceudsættelse fandt man på Ærø med 9,5 % med bruttodriftsudgifter til det sociale område på 20.871 kr. pr. indbygger.

**Tabel 1. Bruttodriftsudgifter pr. indbygger for de fem kommuner med lavest konkurrenceudsættelsesgrad på det sociale område (hovedkonto 5).**

Kommune	Konkurrenceudsættelse (pct.) på hovedkonto 5	Bruttodriftsudgifter pr. indbygger (kr.) til hovedkonto 5
Ærø	9,5	20.871
Skive	10,2	18.317
Norrdjurs	10,5	18.770
Nyborg	10,8	17.078
Samsø	11,3	16.587
<i>Gnms. hele DK</i>	<i>20,2</i>	<i>19.266</i>

I nedenstående tabel 2 ses de fem kommuner med højest grad af konkurrenceudsættelse på det sociale område og deres respektive bruttodriftsudgifter pr. indbygger til samme område. Højest konkurrenceudsættelse var i Gribskov med 37,0 % og bruttodriftsudgifter for 18.530 kr. pr. indbygger.

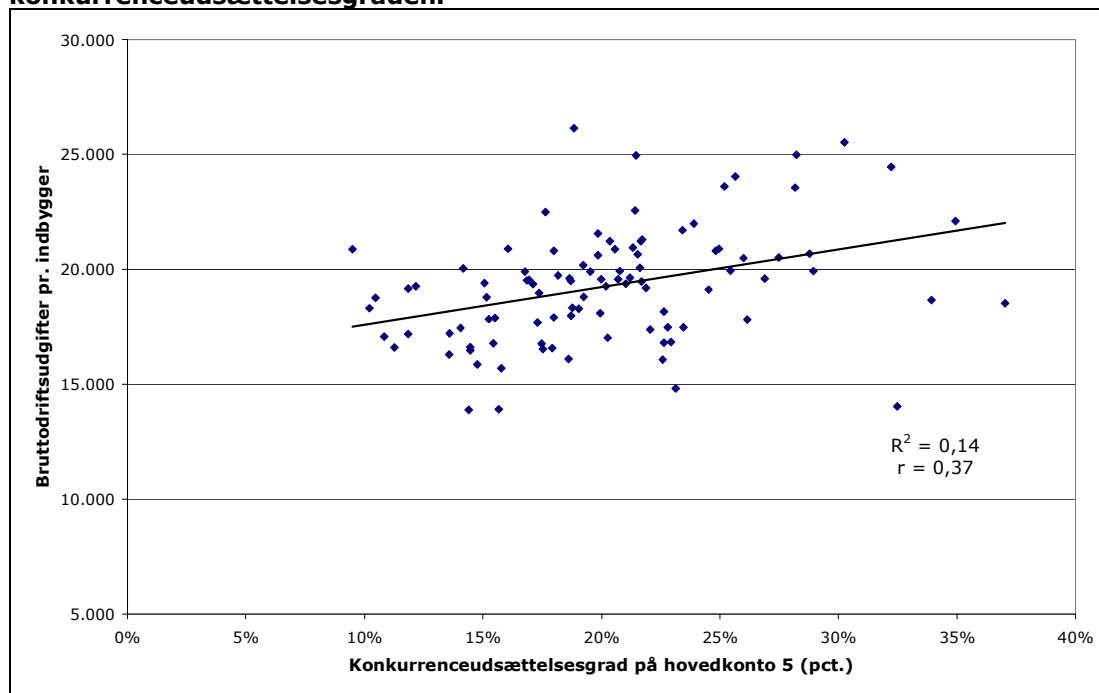
**Tabel 2. Bruttodriftsudgifter pr. indbygger for de fem kommuner med højest konkurrenceudsættelsesgrad på det sociale område (hovedkonto 5).**

Kommune	Konkurrenceudsættelse (pct.) på hovedkonto 5	Bruttodriftsudgifter pr. indbygger (kr.) til hovedkonto 5
Gribskov	37,0	18.530
Albertslund	34,9	22.113
Jammerbugt	33,9	18.656
Solrød	32,5	14.021
Brøndby	30,3	24.456
<i>Gnms. hele DK</i>	<i>20,2</i>	<i>19.266</i>

De gennemsnitlige bruttodriftsudgifter pr. indbygger til det sociale område for de fem kommuner med *lavest* grad af konkurrenceudsættelse på dette område er 18.325 kr. De gennemsnitlige bruttodriftsudgifter pr. indbygger til det sociale område for de fem kommuner med *højest* grad af konkurrenceudsættelse er 19.555 kr. Disse indledende beregninger viser, at sammenhængen mellem konkurrenceudsættelse og udgiftsniveau måske er en anden end man måtte forvente.

Som det kan ses af figur 3 lader der til at være en sammenhæng mellem konkurrenceudsættelsesgraden og bruttodriftsudgifterne pr. indbygger. Den rette linjes hældning antyder, at bruttodriftsudgifterne stiger med konkurrenceudsættelsesgraden<sup>6</sup>.

**Figur 3. Det sociale område (hovedkonto 5): Bruttodriftsudgifterne pr. indbygger plottet mod konkurrenceudsættelsesgraden.**



For at styrke konklusionen om sammenhæng må det sikres, at der ikke er andre forhold, der gør, at vi observerer en manglende sammenhæng. Det kunne være, at nogle sociale forhold spiller ind i forhold til de kommuner, der har høj konkurrenceudsættelsesgrad og høje bruttodriftsudgifter pr. indbygger. Da de sociale problemer ikke er ligeligt fordelt mellem landets kommuner, må der kontrolleres for dette i analysen.

### **Udgiftsniveau og konkurrenceudsættelsesgrad på det sociale område, når der kontrolleres for kommunernes sociale forhold**

I tabel 3 nedenfor viser resultaterne af en multipel regressionsanalyse, hvor der kontrolleres for sociale forhold ved brug af Velfærdsministeriets socioøkonomiske indeks. Dette indeks måler kommunernes indbyrdes sociale stilling ved at se på kommunernes relative udgiftsbehov ud fra en række sociale indikatorer<sup>7</sup>.

<sup>6</sup> En statistisk test bekræfter denne observation. Test af hypotesen  $r = 0$  bliver signifikant på 0,01-niveau.

<sup>7</sup> Fra Velfærdsministeriets hjemmeside kan læses følgende definition af det socioøkonomiske indeks: "Nøgletallet [det socioøkonomisk indeks] måler kommunens relative udgiftsbehov i forhold til andre kommuner på basis af en række socioøkonomiske kriterier, der indgår med forskellig vægt i beregningen. Det er kriterier som f.eks. 'Antal 20-59-årige uden beskæftigelse' og 'Antal psykiatriske

**Tabel 3. Resultat af multipel OLS-regression. Afhængig variabel er bruttodriftsudgifter på områder under hovedkonto 5, hvor konkurrenceudsættelse er mulige pr. indbygger.**

Variabel	B	Standard fejl på $\beta$ -estimatet	Standardiseret $\beta$ -koefficient	t-værdi	Test-sandsynlighed
<b>Grad af konkurrenceudsættelse på kommunal hovedkonto 5 (pct.)</b>	136	37,78	0,31	3,59	< 0,01
<b>Socioøkonomisk indeks (indikator for sociale forhold)</b>	4.553	871,0	0,44	5,23	< 0,001
N = 98 R <sup>2</sup> = 0,33					

Graden af konkurrenceudsættelse *har* stadig en effekt på udgiftsniveauet i kommunerne på hovedkonto 5, når der kontrolleres for sociale forhold. Jo mere konkurrenceudsættelse på hovedkonto 5, jo dyrere lader det til at blive for kommunerne, selv når der kontrolleres for sociale forhold. Mere præcist kan vi sige, at bruttodriftsudgifterne pr. indbygger på hovedkonto 5, på områder hvor der er mulighed for at konkurrenceudsætte, stiger med 136 kr. pr. indbygger, når der konkurrenceudsættes 1 procentpoint mere<sup>8</sup>.

I figur 4 nedenunder kan man se den fundne sammenhæng mellem konkurrenceudsættelse og bruttodriftsudgifter på det sociale område for kommuner som er henholdsvis socialt ringe stillet, gennemsnitligt stillet samt bedre stillet<sup>9</sup>. Bemærk at der er tale om udgifter forudsagt af modellen og ikke faktiske tal.

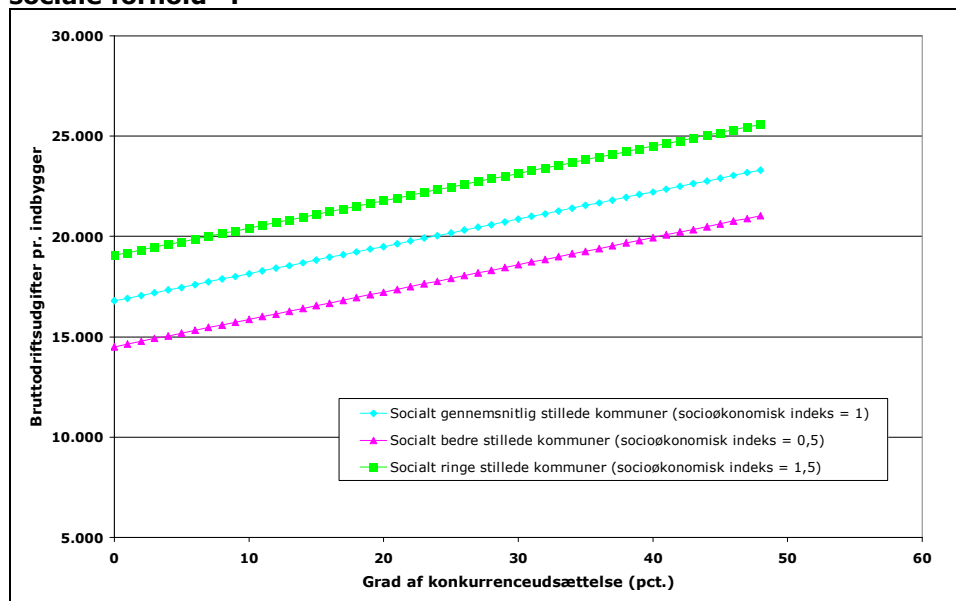
---

patienter'. Den præcise definition kan findes i Velfærdsministeriets publikation 'Kommunal Udligning og Generelle Tilskud 2008', side 40. En værdi over 1 betyder, at kommunen har et større udgiftsbehov relativt til gennemsnittet af kommunerne, imens en værdi lavere end 1 betyder et lavere udgiftsbehov relativt til gennemsnittet".

<sup>8</sup> 95 % - konfidensinterval for  $\beta$ (grad af konkurrenceudsættelse) er [61 kr. ; 211 kr.]. Med 95 % sikkerhed er udgiftsforøgelsen som følge af 1 procentpoint mere konkurrenceudsættelse altså mellem 61 kr. og 211 kr. pr. indbygger.

<sup>9</sup> Sondringen er lavet ud fra Velfærdsministeriets socioøkonomiske indeks.

**Figur 4. Sammenhængen mellem graden af konkurrenceudsættelse og forventede bruttodriftsudgifter til det sociale område (hovedkonto 5) for kommuner med forskellige sociale forhold<sup>10</sup>.**



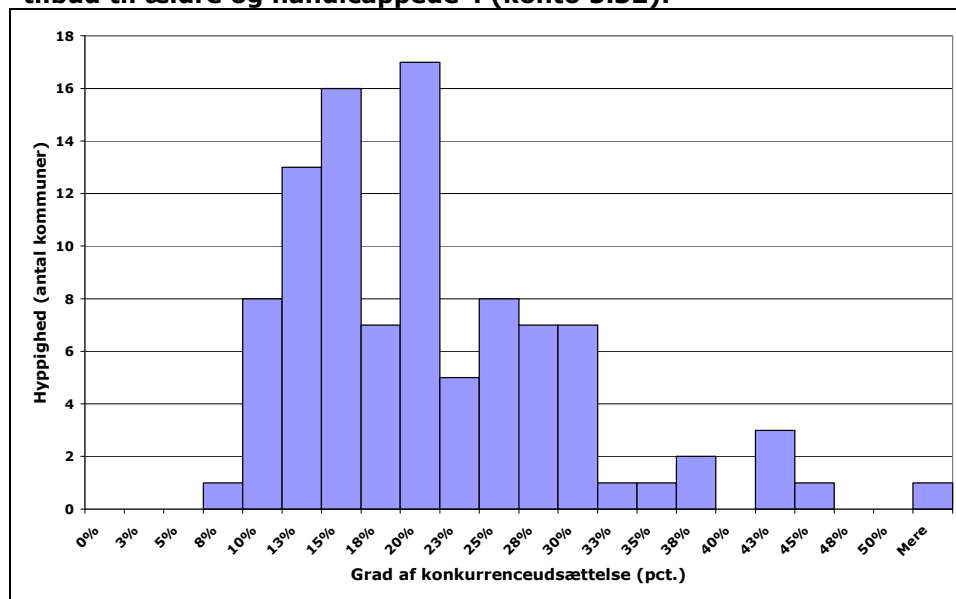
### Konkurrenceudsættelse og udgiftsniveau på ældreområdet

Som næste del af analysen betragtes nu et enkelt delområde af hovedkonto 5 – ”tilbud til ældre og handicappede” (konto 5.32). Konkurrenceudsættelsen på dette delområde sammenholdes med de præcise bruttodriftsudgifter på samme område ude i kommunerne. I det foregående afsnit betragtedes hovedkonto 5 *som helhed*. En eventuel gavnlig virkning (på udgiftsniveauet) af høj konkurrenceudsættelse på nogle delområder kan opvejes af eventuelle skadelige virkninger (på udgiftsniveauet) af lav konkurrenceudsættelse på andre delområder. Af denne grund er konklusionen af en analyse på ét enkelt delområde mere valid end de foregående mere overordnede analyser. Til gengæld er muligheden for at generalisere denne konklusion til en påstand om en ”universel” effekt af konkurrenceudsættelse på udgiftsniveauet mere begrænset.

<sup>10</sup> Bemærk, at grader af konkurrenceudsættelse ud over intervallet fra 10 % til 40 % beror på ekstrapolation og modellens forudsigelser udover dette interval skal derfor tolkes med varsomhed.

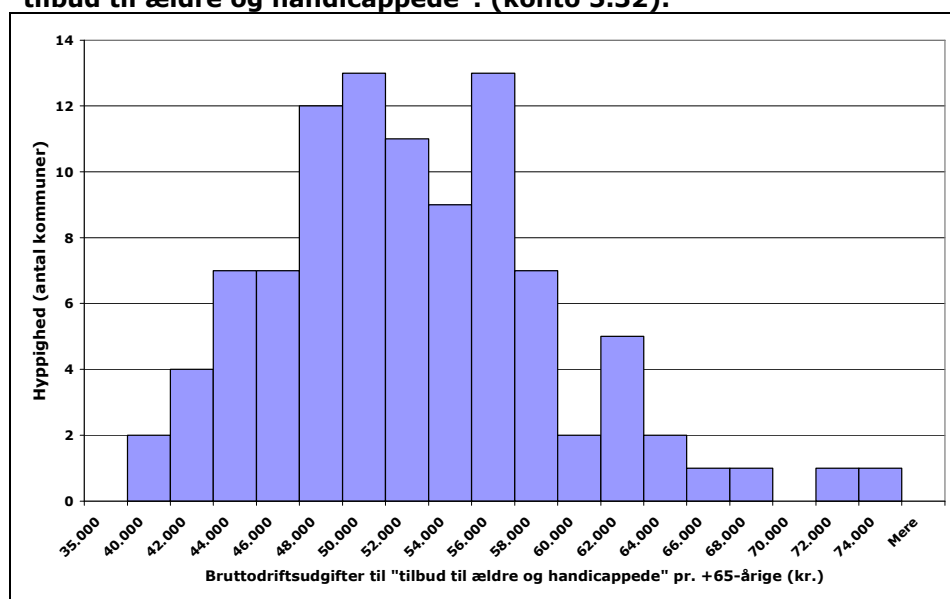


**Figur 5: Fordelingen af konkurrenceudsættelse på delområdet "tilbud til ældre og handicappede". (konto 5.32).**



Figur 5 og 6 viser fordelingen af henholdsvis konkurrenceudsættelse og bruttodriftsudgifter på konto 5.32. Middelkonkurrenceudsættelsen var på 19,6 % i 2007 med et maksimum på 58,7 % konkurrenceudsættelse i Gribskov kommune og et minimum på 7,4 % i Lemvig kommune. Middeldriftsudgifterne til konto 5.32 var på 51.392 kr. pr. +65-årige. Højest var driftsudgifterne i Københavns Kommune med 72.136 kr. pr. +65-årige, mens de var lavest i Dragør med 39.785 kr. pr. +65-årige.

**Figur 6: Fordelingen af bruttodriftsudgifter pr. +65-årige til delområdet "tilbud til ældre og handicappede". (konto 5.32).**



### Konkurrenceudsættelsesgrad og udgifter til det sociale område i udvalgte kommuner

I nedenstående tabel 4 ses de fem kommuner med højest grad af konkurrenceudsættelse på det sociale område og deres respektive bruttodriftsudgifter pr. +65 årige til samme område.

**Tabel 4. Bruttodriftsudgifter pr. +65 årige for de fem kommuner med lavest konkurrenceudsættelsesgrad på ældreområdet (konto 5.32).**

Kommune	Konkurrence-udsættelse (pct.) på konto 5.32	Bruttodriftsudgifter pr. indbygger (kr.) til konto 5.32
Lemvig	7,4	52.744
Svendborg	8,4	47.988
Thisted	8,6	51.612
Skive	8,7	47.432
Bornholm	9,0	50.470
<i>Gnms. hele DK</i>	<i>19,6</i>	<i>51.392</i>

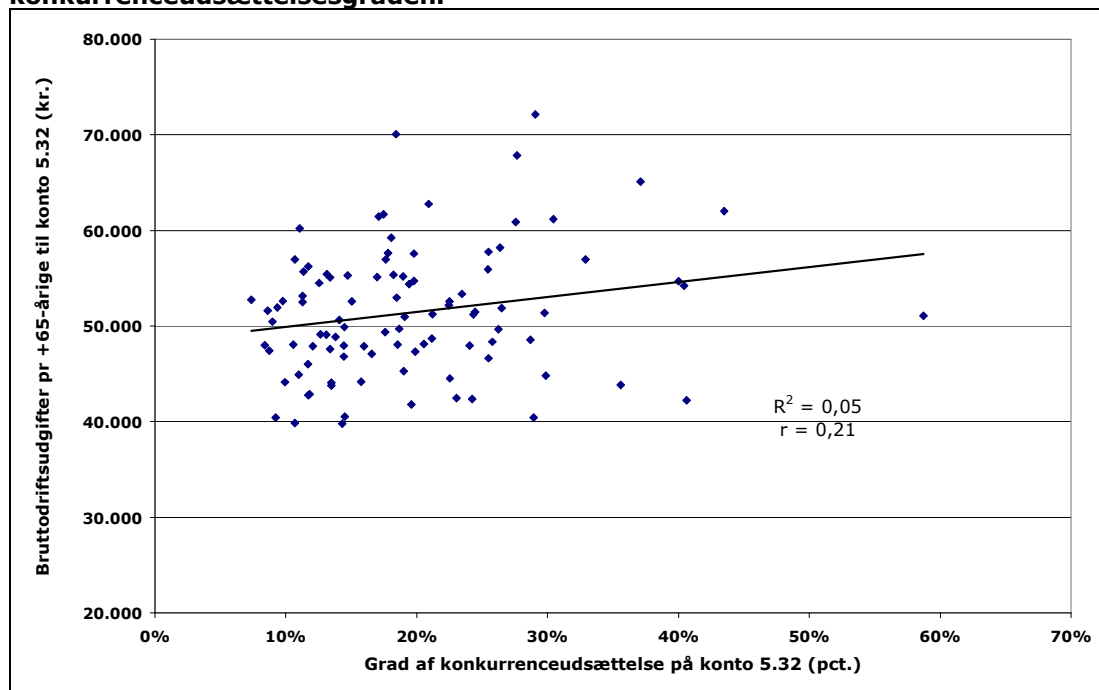
I nedenstående tabel 5 ses de fem kommuner med højest grad af konkurrenceudsættelse på det sociale område og deres respektive bruttodriftsudgifter pr. +65 årige til samme område.

**Tabel 5. Bruttodriftsudgifter pr. +65 årige for de fem kommuner med højest konkurrenceudsættelsesgrad på ældreområdet (konto 5.32).**

Kommune	Konkurrence-udsættelse (pct.) på konto 5.32	Bruttodriftsudgifter pr. indbygger (kr.) til konto 5.32
Gribskov	58,7	51.069
Albertslund	43,5	62.047
Solrød	40,6	42.267
Odder	40,4	54.217
Herlev	40,0	54.676
<i>Gnms. hele DK</i>	<i>19,6</i>	<i>51.392</i>

De gennemsnitlige bruttodriftsudgifter pr. +65 årige til ældreområdet for de fem kommuner med *lavest* grad af konkurrenceudsættelse på dette område er 50.049 kr. De gennemsnitlige bruttodriftsudgifter pr. +65 årige til ældreområdet for de fem kommuner med *højest* grad af konkurrenceudsættelse er 52.855 kr. Dette kunne tyde på, at konkurrenceudsættelse ikke gør det billigere for kommunerne.

**Figur 7. Ældreområdet (konto 5.32): Bruttodriftsudgifterne pr. indbygger plottet mod konkurrenceudsættelsesgraden.**



Den rette linje antyder, at der faktisk er en positiv sammenhæng mellem konkurrenceudsættelsesgraden og bruttodriftsudgifterne på ældreområdet. Den antydning bekræftes af en statistisk test<sup>11</sup>.

For at styrke denne formodede konklusion må det sikres, at der ikke er andre forhold, der gør, at vi observerer en manglende sammenhæng. Det kunne være, at nogle sociale forhold spiller ind i forhold til de kommuner, der har høj konkurrenceudsættelsesgrad og høje bruttodriftsudgifter pr. indbygger. Da de sociale problemer ikke er ligeligt fordelt mellem landets kommuner, må der kontrolleres for dette i analysen.

<sup>11</sup> Test af hypotesen  $r = 0$  bliver statistisk signifikant på 0,05-niveau.

## Udgiftsniveau og konkurrenceudsættelsesgrad på ældreområdet, når der kontrolleres for kommunernes sociale forhold

Resultatet af en multipel regressionsanalyse – ækvivalent med den før udførte - vises i tabel 6.

**Tabel 6: Resultat af multipel OLS-regression. Afhængig variabel er bruttodriftsudgifterne pr. +65-årige på ældreområdet (konto 5.32), hvor konkurrenceudsættelse er mulig.**

Variabel	$\beta$	Standard fejl på $\beta$ -estimatet	Standardiseret $\beta$ -koefficient	t-værdi	Test-sandsynlighed
<b>Grad af konkurrenceudsættelse på kommunal konto 5.32 – "tilbud til ældre og handicappede" (pct.)</b>	163	71,02	0,22	2,29	< 0,05
<b>Socioøkonomisk indeks (indikator for sociale forhold)</b>	8.059	2.633	0,29	3,06	< 0,01
N = 98 R <sup>2</sup> = 0,13					

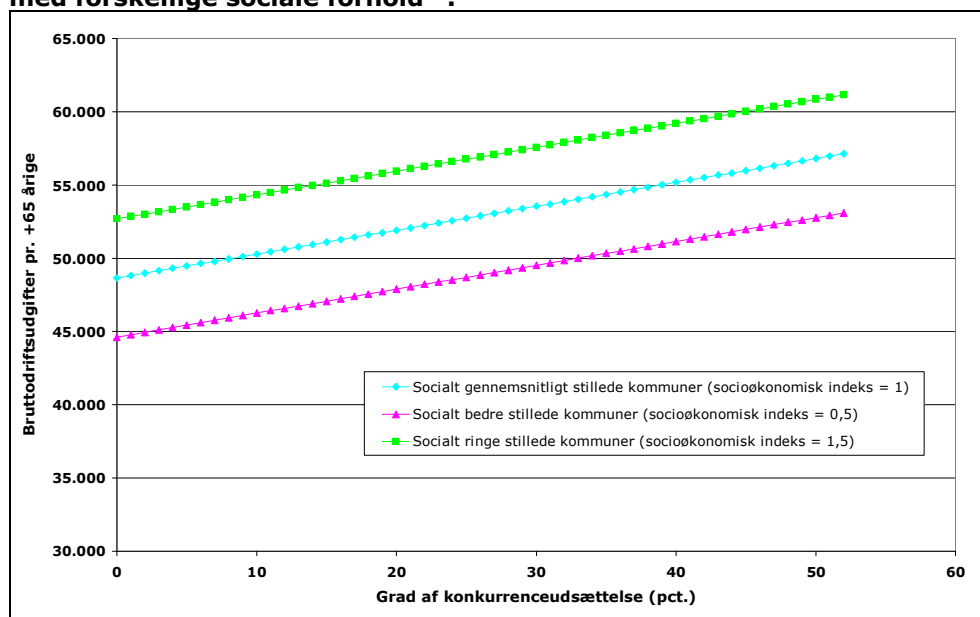
Konklusionen er igen, at konkurrenceudsættelse lader til at medføre større udgifter. 1 procentpoint mere konkurrenceudsættelse giver anledning til en stigning i udgiftsniveauet på 163 kr. pr. +65-årige<sup>12</sup>.

I figur 8 nedenunder kan man se den fundne sammenhæng mellem konkurrenceudsættelse og bruttodriftsudgifter på det sociale område for kommuner som er henholdsvis socialt "ringe" stillet, "gennemsnitligt" stillet samt "bedre" stillet<sup>13</sup>. Bemærk, at der er tale om udgifter som forudsagt af modellen og ikke faktiske tal.

<sup>12</sup> Et 95 % - konfidensinterval for  $\beta$ (grad af konkurrenceudsættelse) er [22 kr. ; 304 kr.]. Med andre ord, kan vi med 95 % sikkerhed sige, at 1 procentpoint mere konkurrenceudsættelse fører til en driftsudgiftsforøgelse på mellem ca. 22 kr. og 304 kr. pr. ældre over 65.

<sup>13</sup> Sondringen er lavet ud fra Velfærdsministeriets socioøkonomiske indeks.

**Figur 8. Sammenhængen mellem graden af konkurrenceudsættelse og forventede bruttodriftsudgifter til "tilbud til ældre og handicappede" (hovedkonto 5.32) for kommuner med forskellige sociale forhold<sup>14</sup>.**



## Samlede grad af konkurrenceudsættelse og udgiftsniveau i danske kommuner i 2007

I denne del af undersøgelsen bevæger vi os op på det helt overordnede niveau. Den *totale* grad af konkurrenceudsættelse sammenlignes med de *samlede* bruttodriftsudgifter i kommunerne.

I forhold til den samlede grad af konkurrenceudsættelse i kommunerne var landsgennemsnittet på 23,6 % i 2007<sup>15</sup>. De gennemsnitlige bruttodriftsudgifter var 62.645 kr. pr. indbygger.

Nedenstående ses de fem kommuner med højeste – henholdsvis laveste – grad af konkurrenceudsættelse med tilhørende bruttodriftsudgifter.

**Tabel 7: De fem kommuner med højeste totale konkurrenceudsættelsesgrad i 2007**

Kommune	Konkurrence-Udsættelse (pct.)	Bruttodriftsudgifter pr. indbygger (kr.)
Gribskov	32,8	59.896
Solrød	31,7	48.892
Fanø	31,0	59.338
Jammerbugt	30,5	60.594
Brøndby	29,7	75.034
<i>Gnms. hele DK</i>	<i>23,6</i>	<i>62.645</i>

<sup>14</sup> Bemærk, at grader af konkurrenceudsættelse ud over intervallet fra ca. 8 % til 48 % beror på ekstrapolation og modellens forudsigelser udover dette interval skal derfor tolkes med varsomhed.

<sup>15</sup> Kommunerne har forpligtet sig på at nå op på 25 % konkurrenceudsættelse i 2010.

Gribskov kommune har f.eks. konkurrenceudsat 32,8 % af det mulige og har bruttoudgifter til driften i kommunen på 59.896 kr. pr. indbygger. Nyborg kommune har den laveste grad af konkurrenceudsættelse i Danmark med 16,1 % af områder, der er mulige at konkurrenceudsætte og bruger brutto 58.268 kr. pr. indbygger på drift.

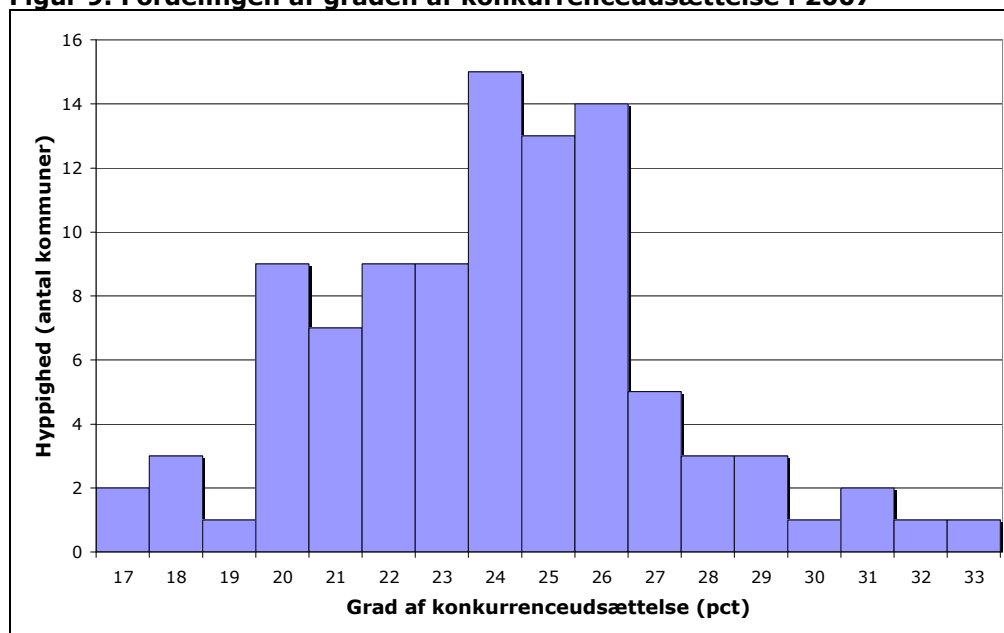
**Tabel 8: De fem kommuner med laveste totale konkurrenceudsættelsesgrad i 2007**

Kommune	Konkurrence- Udsættelse (pct.)	Bruttodriftsudgifter pr. indbygger (kr.)
Nyborg	16,1	58.268
Norddjurs	16,1	63.678
Svendborg	17,7	65.026
Sønderborg	17,8	55.591
Skive	17,8	57.279
<i>Gnms. hele DK</i>	<i>23,6</i>	<i>62.645</i>

De gennemsnitlige udgifter for de fem kommuner med lavest overordnet grad af konkurrenceudsættelse er 59.968 kr. De gennemsnitlige udgifter for de fem kommuner med højest grad af overordnet er 60.751 kr. Dette kunne altså tyde på, at de ikke bliver billigere at konkurrenceudsætte.

I figur 9 ses den samlede fordeling af konkurrenceudsættelsesgraden for de 98 kommuner i 2007.

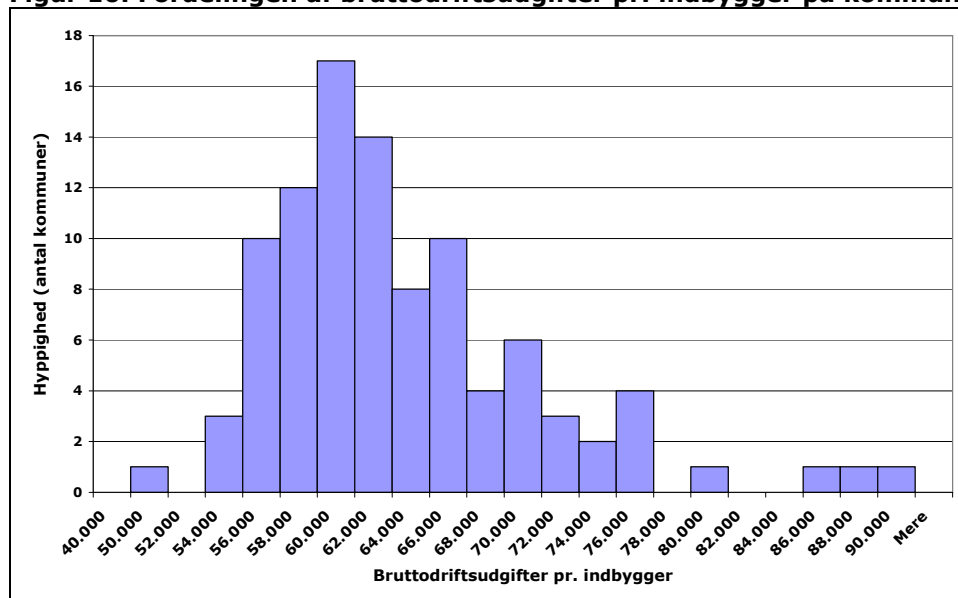
**Figur 9. Fordelingen af graden af konkurrenceudsættelse i 2007**



De laveste bruttodriftsudgifter findes i Solrød med 48.892 kr. pr. indbygger, mens de højeste findes i Læsø kommune med 89.690 kr. pr. indbygger. Gennemsnitsudgifterne ligger på 62.645 kr. pr. indbygger.

Nedenstående figur 10 beskriver, hvorledes bruttodriftsudgifterne pr. indbygger fordeler sig.

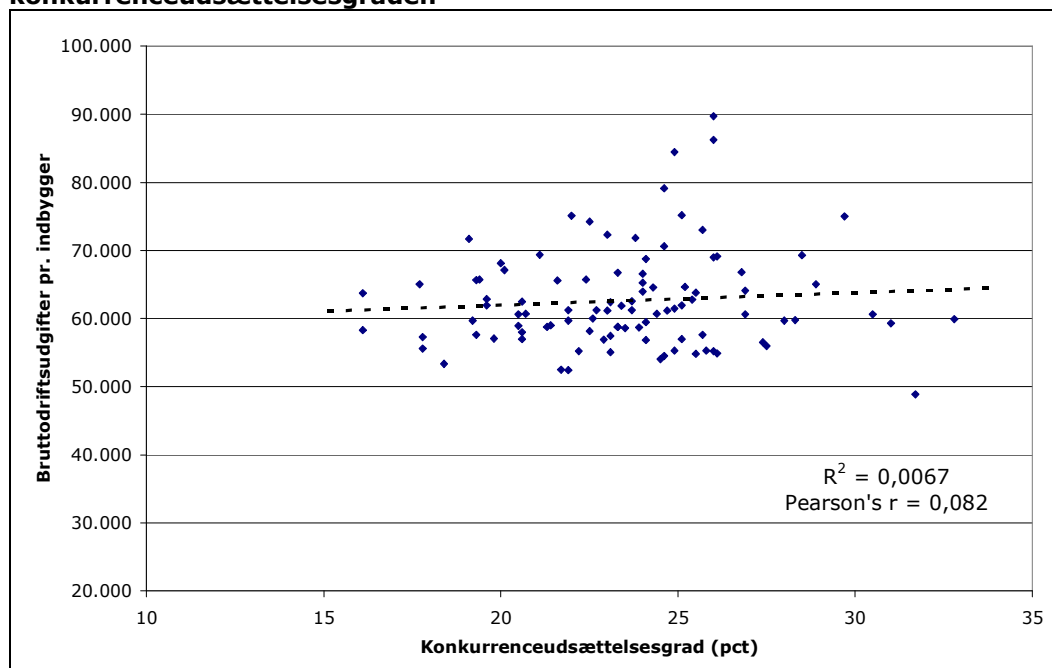
**Figur 10. Fordelingen af bruttodriftsudgifter pr. indbygger på kommuner (2007)**



### Konkurrenceudsættelsesgraden og bruttodriftsudgifterne i kommunerne

I nedenstående figur er konkurrenceudsættelsesgraden for hver kommune plottet mod bruttodriftsudgifterne pr. indbygger.

**Figur 11. Alle områder: Bruttodriftsudgifterne pr. indbygger plottet mod konkurrenceudsættelsesgraden**



Af figuren kan det konkluderes, at der ikke lader til at være nogen sammenhæng mellem konkurrenceudsættelsesgraden og bruttodriftsudgifterne pr. indbygger. Private virksomheders overtagelse af kommunale serviceopgaver tilsammen med kommunale opgaver i udbud gør det altså hverken billigere eller dyrere for kommunerne. Dette kan bekræftes ved en statistisk test<sup>16</sup>.

For at styrke denne formodede konklusion må det sikres, at der ikke er andre forhold, der gør, at vi observerer en manglende sammenhæng. Det kunne være, at nogle sociale forhold spiller ind i forhold til de kommuner, der har høj konkurrenceudsættelsesgrad og høje bruttodriftsudgifter pr. indbygger. Da de sociale problemer ikke er ligeligt fordelt mellem landets kommuner, må der kontrolleres for dette i analysen.

### Udgiftsniveau og konkurrenceudsættelsesgrad, når der kontrolleres for sociale forhold

Der udføres derfor en multipel regressionsanalyse, hvor de uafhængige variable er graden af konkurrenceudsættelse og Velfærdsministeriets socioøkonomiske indeks for kommunernes relative sociale udgiftsniveau. Den afhængige variabel er bruttodriftsudgifterne pr. indbygger. Alle variable behandles som kontinuerte.

Resultatet af regressionsanalysen kan sammenfattes i tabellen nedenunder

**Tabel 9. Resultatet af multipel OLS-regression. Afhængig variabel er bruttodriftsudgifter pr. indb. (i kr.).**

Variabel	$\beta$	Standard fejl på $\beta$ -estimatet	Standardiseret $\beta$ -koefficient	t-værdi	Test-sandsynlighed
<b>Grad af konkurrenceudsættelse (pct.)</b>	207	152,1	0,09	1,36	0,18
<b>Socioøkonomisk indeks (indikator for sociale forhold)</b>	22.236	2045,8	0,74	10,7	< 0,001
N = 98 R <sup>2</sup> = 0,56					

Når der kontrolleres for sociale forhold i kommunerne er der **ingen** statistisk sammenhæng mellem graden af konkurrenceudsættelse og bruttodriftsudgifterne pr. indbygger. Forskellen på R<sup>2</sup> med og uden konkurrenceudsættelsesvariablen er blot 0,01, hvilket er ensbetydende med et meget lille tab af forklaringskraft (1 %), hvis konkurrenceudsættelse *ikke* benyttes som parameter i modellen. Med andre ord: at konkurrenceudsættelse giver tilsyneladende ikke en billigere service ude i kommunerne.

<sup>16</sup> For test af hypotesen  $r = 0$  fås testsandsynligheden  $p < 0,42$ . Bruttodriftsudgifterne pr. indbygger og konkurrenceudsættelsesgraden er derfor lineært ukorrelerede.



Til gengæld er der – ikke overraskende en meget stærk positiv sammenhæng mellem de sociale forhold i kommunen og sammes bruttodrifudsudgifter pr. indbygger. For hver 0,1 point en kommune ligger højere på det socioøkonomiske indeks – og altså er dårligere socialt stillet – stiger bruttodrifudsudgifterne med 222 kr. pr. indbygger.

### **Konkurrenceudsættelse og udgiftsniveauet på forskellige sociale områder**

Selvom om graden af konkurrenceudsættelse ikke lader til at have en effekt på det overordnede udgiftsniveau i kommunerne, er det muligt, at konkurrenceudsættelse gør nogle sociale udgiftsposter billigere for kommunerne. En stigning på andre områder – af den ene eller anden årsag – kan således skjule en eventuel effekt af konkurrenceudsættelse på det samlede udgiftsniveau. Derfor udføres den førnævnte multiple regressionsanalyse på *forskellige* sociale udgiftsområder. To centrale områder for FOAs medlemmer er blevet valgt ud: børnepasning samt ældreomsorg. For disse områder undersøges – som før – om graden af konkurrenceudsættelse har en effekt på bruttodrifudsudgifterne pr. henholdsvis 0 – 17 årige og pr. over 65 årige. Resultatet af de to regressionsanalyser angives i nedenstående tabel 10 og 11.

**Tabel 10. Resultat af multipel OLS-regression. Afhængig variabel er bruttodrifudsudgifter til børnepasning pr. 0 – 17 årige (i kr.)**

Variabel	$\beta$	Standard fejl på $\beta$ -estimatet	Standardiseret $\beta$ -koefficient	t-værdi	Test-sandsynlighed
<b>Grad af konkurrenceudsættelse (pct.)</b>	644	218,8	0,29	2,94	< 0,01
<b>Socioøkonomisk indeks (indikator for sociale forhold)</b>	3.858	2.942,3	0,13	1,31	0,20
N = 98 R <sup>2</sup> = 0,10					

**Tabel 11. Resultat af multipel OLS-regression. Afhængig variabel er bruttodrifudsudgifter til ældreomsorg pr. over 65-årige (i kr.)**

Variabel	$\beta$	Standard fejl på $\beta$ -estimatet	Standardiseret $\beta$ -koefficient	t-værdi	Test-sandsynlighed
<b>Grad af konkurrenceudsættelse (pct.)</b>	232	227,9	0,10	1,02	0,31
<b>Socioøkonomisk indeks (indikator for sociale forhold)</b>	8.985	3064,1	0,29	2,93	< 0,01
N = 98 R <sup>2</sup> = 0,09					

Regressionsanalyserne giver anledning til nogle interessante konklusioner. For det første ses i tabel 7, at graden af konkurrenceudsættelse ikke har nogen indflydelse på bruttodrifudsudgifterne til ældreomsorg pr. ældre i kommunerne. Dét har derimod de sociale

forhold i kommunen – stiger kommunen med 0,1 point på det socioøkonomiske indeks, vokser driftsudgifterne med 90 kr. pr. ældre over 65.

Det mest overraskende resultat findes dog for bruttodriftsudgifterne til børnepasning pr. 0 – 17 årige. De socioøkonomiske forhold i kommunen spiller tilsyneladende ingen rolle for udgiftsniveauet til pasning pr. barn, idet der ikke er nogen statistisk sammenhæng mellem de to. Samtidig har graden af konkurrenceudsættelse en statistisk signifikant effekt på udgiftsniveauet pr. barn, men påvirkningen er positiv i den forstand, at højere grad af konkurrenceudsættelse fører til højere udgiftsniveau pr. barn. Mere præcist viser analysen, at 1 procentpoint mere konkurrenceudsættelse fører til en udgiftsforøgelse på estimerede 644 kr. pr. 0 – 17 årige<sup>17</sup>.

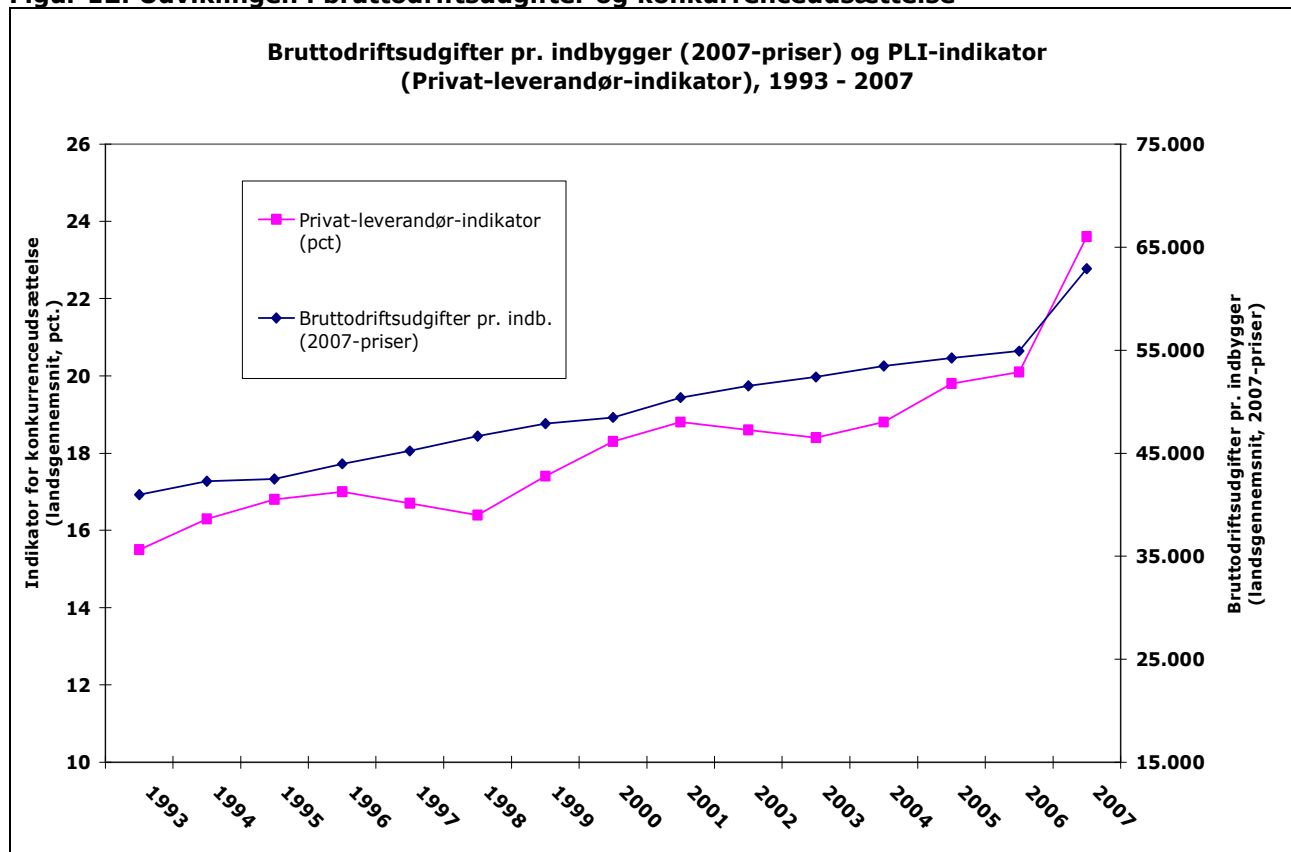
---

<sup>17</sup> 95 % - konfidensinterval for  $\beta$ (grad af konkurrenceudsættelse) er [210 kr. ; 1.078 kr.]. Med 95 % sikkerhed er udgiftsforøgelsen som følge af 1 procentpoint mere konkurrenceudsættelse altså mellem 210 kr. og 1.078 kr. pr. 0 – 17 årige.

## Driftsudgifter og konkurrenceudsættelse – et historisk tilbageblik

I nedenstående figur vises udviklingen i den gennemsnitlige grad af konkurrenceudsættelse<sup>18</sup> i kommunerne sammen med udviklingen i bruttodriftsudgifter i faste priser fra 1993 til 2007.

Figur 12: Udviklingen i bruttodriftsudgifter og konkurrenceudsættelse



Der lader til at være en opadgående tendens for begge variable. Denne observation bygger dog ikke på en indgående statistisk analyse og man skal derfor ikke konkludere nogen sammenhæng (eller mangel på samme) ud fra ud fra figuren. Blot kan det være en indikation på, at private virksomheders leverance af traditionelt kommunale serviceopgaver *måske* ikke gør det billigere for de danske skattebetalere; som vi ellers så tit hører.

<sup>18</sup> Her måles graden af konkurrenceudsættelse ved privat-leverandør-indikatoren (PLI) i stedet for IKU, idet sidstnævnte ikke findes fra før 2005. De to indikatorer minder meget om hinanden. F.eks. var korrelationen i 2007 mellem PLI og IKU lig med 0,995 (N = 98).

**Bilag 1. Konkurrenceudsættelsesgrad og bruttodriftsudgifter på det sociale område (hovedkonto 5). Alle kommuner. 2007.**

<b>Kommune</b>	<b>Indikator for konkurrenceudsættelse på hovedkonto 5</b>	<b>Bruttodriftsudgifter til 5.32 pr. +65-årige</b>
Albertslund	34,9 %	22.113
Allerød	23,5 %	17.482
Assens	18,0 %	17.894
Ballerup	21,4 %	22.554
Billund	15,8 %	15.683
Bornholm	20,3 %	17.022
Brøndby	17,0 %	19.548
Brønderslev	32,2 %	24.465
Dragør	24,8 %	20.802
Egedal	18,7 %	17.965
Esbjerg	18,6 %	16.096
Fanø	18,0 %	20.812
Favrskov	14,4 %	13.890
Faxe	14,8 %	15.867
Fredensborg	18,8 %	18.333
Fredericia	21,7 %	21.302
Frederiksberg	19,5 %	19.900
Frederikshavn	25,4 %	19.953
Frederikssund	18,7 %	19.504
Furesø	21,2 %	19.637
Faaborg-Midtfyn	24,5 %	19.112
Gentofte	17,4 %	18.971
Gladsaxe	18,8 %	26.159
Glostrup	30,3 %	25.542
Greve	21,5 %	24.971
Gribskov	22,6 %	16.085
Guldborgsund	37,0 %	18.530
Haderslev	21,5 %	20.659
Halsnæs	14,5 %	16.632
Hedensted	21,6 %	20.078
Helsingør	14,1 %	17.443
Herlev	21,7 %	21.223
Herning	28,8 %	20.683
Hillerød	16,8 %	19.903
Hjørring	25,6 %	24.028
Holbæk	19,0 %	18.277
Holstebro	26,9 %	19.598
Horsens	15,2 %	17.843
Hvidovre	17,3 %	17.689
Høje-Taastrup	20,8 %	19.924
Hørsholm	21,7 %	19.482
Ikast-Brande	26,0 %	20.491
Ishøj	11,8 %	17.194
Jammerbugt	28,2 %	24.975
Kalundborg	33,9 %	18.656
Kerteminde	20,6 %	20.885

Kolding	15,4 %	16.779
København	17,5 %	16.765
Køge	28,2 %	23.551
Langeland	22,8 %	17.468
Lejre	18,2 %	19.733
Lemvig	22,1 %	17.384
Lolland	13,6 %	17.213
Lyngby-Taarbæk	25,2 %	23.603
Læsø	21,9 %	19.180
Mariagerfjord	19,8 %	21.566
Middelfart	19,9 %	18.098
Morsø	20,2 %	19.257
Norddjurs	18,7 %	19.608
Nordfyn	10,5 %	18.770
Nyborg	10,8 %	17.078
Næstved	17,1 %	19.350
Odder	28,9 %	19.922
Odense	19,3 %	18.801
Odsherred	25,0 %	20.904
Randers	23,4 %	21.697
Rebild	22,6 %	16.821
Ringkøbing- Skjern	14,5 %	16.479
Ringsted	16,9 %	19.521
Roskilde	27,5 %	20.524
Rudersdal	23,9 %	21.989
Rødovre	20,4 %	21.231
Samsø	11,3 %	16.587
Silkeborg	20,0 %	19.576
Skanderborg	17,6 %	22.492
Skive	10,2 %	18.317
Slagelse	19,8 %	20.622
Solrød	32,5 %	14.021
Sorø	22,6 %	18.156
Stevns	22,9 %	16.827
Struer	15,5 %	17.882
Svendborg	12,2 %	19.253
Syddjurs	17,9 %	16.563
Sønderborg	13,6 %	16.295
Thisted	14,2 %	20.051
Tønder	11,9 %	19.170
Tårnby	26,2 %	17.801
Vallensbæk	23,1 %	14.809
Varde	17,5 %	16.536
Vejen	15,7 %	13.920
Vejle	19,2 %	20.193
Vesthimmerland	21,0 %	19.367
Viborg	15,2 %	18.791
Vordingborg	20,7 %	19.569
Ærø	9,5 %	20.871
Aabenraa	21,3 %	20.939
Ålborg	16,1 %	20.896
Århus	15,1 %	19.391

**Bilag 2. Konkurrenceudsættelsesgrad og bruttodriftsudgifter på ældreområdet (konto 5.32).  
Alle kommuner. 2007.**

<b>Kommune</b>	<b>Indikator for konkurrenceudsættelse på konto 5.32</b>	<b>Bruttodriftsudgifter til 5.32 pr. +65-årige</b>
Albertslund	43,5 %	62.047
Allerød	35,6 %	43.867
Assens	11,0 %	44.937
Ballerup	24,3 %	42.347
Billund	11,3 %	52.504
Bornholm	9,0 %	50.470
Brøndby	37,1 %	65.087
Brønderslev	32,9 %	56.959
Dragør	14,3 %	39.785
Egedal	23,1 %	42.491
Esbjerg	10,7 %	56.946
Fanø	13,5 %	44.050
Favrskov	14,7 %	55.277
Faxe	19,0 %	45.240
Fredensborg	25,5 %	46.625
Fredericia	19,4 %	54.396
Frederiksberg	27,6 %	60.866
Frederikshavn	14,5 %	49.879
Frederikssund	21,2 %	51.242
Furesø	29,0 %	40.411
Faaborg-Midtfyn	13,5 %	43.788
Gentofte	18,4 %	70.055
Gladsaxe	25,5 %	57.782
Glostrup	26,4 %	58.223
Greve	26,2 %	49.658
Gribskov	58,7 %	51.069
Guldborgsund	16,5 %	47.091
Haderslev	13,1 %	49.065
Halsnæs	22,5 %	52.185
Hedensted	14,4 %	47.936
Helsingør	18,6 %	48.069
Herlev	40,0 %	54.676
Herning	13,1 %	55.437
Hillerød	27,7 %	67.867
Hjørring	17,6 %	56.967
Holbæk	25,5 %	55.932
Holstebro	11,3 %	53.114
Horsens	10,5 %	48.071
Hvidovre	25,8 %	48.345
Høje-Taastrup	22,5 %	44.549
Hørsholm	29,8 %	51.376
Ikast-Brande	11,1 %	60.229
Ishøj	20,9 %	62.780
Jammerbugt	30,4 %	61.155
Kalundborg	17,6 %	49.350
Kerteminde	11,8 %	42.896
Kolding	21,2 %	48.701
København	29,1 %	72.136

Køge	24,5 %	51.465
Langeland	13,4 %	47.624
Lejre	24,3 %	51.185
Lemvig	7,4 %	52.744
Lolland	9,2 %	40.424
Lyngby-Taarbæk	22,5 %	52.590
Læsø	17,5 %	61.678
Mariagerfjord	14,4 %	46.820
Middelfart	18,5 %	52.965
Morsø	13,8 %	48.837
Norddjurs	9,8 %	52.628
Nordfyn	11,7 %	46.016
Nyborg	12,1 %	47.864
Næstved	20,5 %	48.120
Odder	40,4 %	54.217
Odense	17,8 %	57.662
Odsherred	19,8 %	54.737
Randers	11,7 %	56.210
Rebild	14,1 %	50.609
Ringkøbing- Skjern	15,0 %	52.556
Ringsted	17,0 %	55.155
Roskilde	28,7 %	48.550
Rudersdal	26,5 %	51.884
Rødovre	19,8 %	57.589
Samsø	12,6 %	49.153
Silkeborg	19,0 %	55.199
Skanderborg	18,0 %	59.239
Skive	8,7 %	47.432
Slagelse	24,1 %	47.922
Solrød	40,6 %	42.267
Sorø	19,1 %	50.997
Stevns	23,4 %	53.385
Struer	18,2 %	55.387
Svendborg	8,4 %	47.988
Syddjurs	19,9 %	47.291
Sønderborg	11,7 %	42.777
Thisted	8,6 %	51.612
Tønder	10,0 %	44.147
Tårnby	19,6 %	41.769
Vallensbæk	29,9 %	44.830
Varde	15,7 %	44.186
Vejen	10,7 %	39.860
Vejle	18,7 %	49.724
Vesthimmerland	11,3 %	55.722
Viborg	12,6 %	54.528
Vordingborg	14,5 %	40.549
Ærø	9,3 %	51.936
Aabenraa	16,0 %	47.918
Ålborg	13,4 %	55.058
Århus	17,1 %	61.461

**Bilag 3. Konkurrenceudsættelsesgrad og bruttodriftsudgifter totalt (alle konti). Alle kommuner. 2007.**

<b>Kommune</b>	<b>Indikator for konkurrenceudsættelse totalt i kommunen</b>	<b>Bruttodriftsudgifter pr. indbygger totalt i kommunen</b>
Albertslund	26 %	91.507
Allerød	28 %	61.540
Assens	22,5 %	61.544
Ballerup	22,5 %	77.577
Billund	22,9 %	60.847
Bornholm	24 %	67.035
Brøndby	29,7 %	77.357
Brønderslev	25,5 %	66.610
Dragør	21,9 %	53.937
Egedal	26,1 %	59.718
Esbjerg	23,8 %	74.057
Fanø	31 %	64.619
Favrskov	18,4 %	57.324
Faxe	21,4 %	61.732
Fredensborg	26,8 %	69.279
Fredericia	20 %	76.875
Frederiksberg	27,4 %	59.297
Frederikshavn	24,9 %	62.847
Frederikssund	23 %	63.219
Furesø	28,3 %	62.871
Faaborg-Midtfyn	20,5 %	61.418
Gentofte	24,3 %	74.788
Gladsaxe	25,7 %	78.279
Glostrup	22 %	80.053
Greve	24,9 %	59.017
Gribskov	32,8 %	64.912
Guldborgsund	25,4 %	65.741
Haderslev	20,5 %	62.992
Halsnæs	26,1 %	74.156
Hedensted	21,7 %	57.117
Helsingør	23 %	74.635
Herlev	28,5 %	72.210
Herning	22,6 %	65.058
Hillerød	24,6 %	87.464
Hjørring	21,9 %	63.998
Holbæk	26,9 %	63.841
Holstebro	24,1 %	60.168
Horsens	20,6 %	70.111
Hvidovre	21,6 %	69.138
Høje-Taastrup	24,1 %	72.678
Hørsholm	27,5 %	59.302
Ikast-Brande	20,6 %	61.381
Ishøj	24,9 %	91.109
Jammerbugt	30,5 %	62.535
Kalundborg	24 %	69.665
Kerteminde	21,9 %	63.568
Kolding	23,3 %	62.856
København	28,9 %	67.400



Køge	24,7 %	64.797
Langeland	21,1 %	71.369
Lejre	25,5 %	58.158
Lemvig	21,3 %	61.560
Lolland	25,1 %	77.259
Lyngby-Taarbæk	23,7 %	64.808
Læsø	26 %	100.527
Mariagerfjord	23,9 %	60.578
Middelfart	23,4 %	64.876
Morsø	24,1 %	63.690
Norddjurs	16,1 %	67.115
Nordfyn	23,1 %	57.153
Nyborg	16,1 %	60.525
Næstved	20,7 %	65.196
Odder	26 %	61.540
Odense	19,6 %	64.994
Odsherred	26 %	73.707
Randers	26,9 %	66.869
Rebild	24,6 %	57.520
Ringkøbing- Skjern	22,2 %	58.530
Ringsted	19,4 %	72.627
Roskilde	25,2 %	68.190
Rudersdal	24,4 %	64.996
Rødovre	19,1 %	74.186
Samsø	24,6 %	79.855
Silkeborg	23,3 %	62.923
Skanderborg	19,3 %	61.888
Skive	17,8 %	60.354
Slagelse	22,4 %	67.386
Solrød	31,7 %	51.071
Sorø	23,7 %	67.546
Stevns	25,1 %	59.876
Struer	23,1 %	62.990
Svendborg	17,7 %	67.994
Syddjurs	19,8 %	60.147
Sønderborg	17,8 %	58.301
Thisted	19,2 %	64.079
Tønder	19,6 %	66.027
Tårnby	25,7 %	62.173
Vallensbæk	25,8 %	59.722
Varde	23,5 %	63.137
Vejen	24,5 %	58.042
Vejle	22,7 %	67.014
Vesthimmerland	23,1 %	66.389
Viborg	20,6 %	60.361
Vordingborg	24 %	66.300
Ærø	19,3 %	72.103
Aabenraa	25,1 %	64.500
Ålborg	20,1 %	70.649
Århus	23,3 %	74.080